



PRÁCE S ATLASEM

Celkem 30 bodů

Potřebné vybavení: Školní atlas světa (Kartografie Praha, a. s.), kalkulačka, psací potřeby

1

9 bodů

V pozůstalosti významného cestovatele byla nalezena mapa k pokladu, který nastřádal během svých objevných cest. Po zodpovězení všech otázek získáte zeměpisné souřadnice místa, kde by měl být poklad ukrytý. Náповědou vám může být, že cestovatel se během své kariéry pohyboval pouze na území Afriky, Asie a Oceánie a rád opakovaně navštěvoval jedno souostroví.

Zeměpisná délka:

- a. V roce 1923 jedna země spadala pod vládu dvou zemí. Samostatnost získala v 2. polovině 50. let 20. století. Jedna z těchto zemí je jejím dnešním sousedem a druhá leží v Evropě. První číslici souřadnic získáte, když zjistíte počet měst s více než 5 mil. obyvatel ve zmíněné evropské zemi. **Napište, o kterou zemi se jedná a která jsou to města:**

- b. Druhou číslici získáte z počtu písmen v českém názvu hlavního města země na stejném kontinentu jako v otázce 1a. Jedná se o bývalou britskou kolonii s významným zastoupením křesťanského a muslimského obyvatelstva. Hlavní město najdete v pásmu s hustotou zalidnění 100 až 200 obyvatel na km². **Napište, o jakou zemi a město se jedná:**

- c. Třetí číslici získáte ciferným součtem průměrné lednové teploty v přístavu s více než 500 tisíci obyvatel, který leží v zemi, na většině jejíž plochy se rozkládá poušť Hadramaut. Náповěda: Název přístavu se může v jednotlivých mapách mírně lišit. **Napište, o jaký přístav se jedná a jaká je to teplota:**



Zeměpisná šířka:

- d. Čtvrtou číslici získáte, když zjistíte počet přírodních památek UNESCO na největším africkém ostrově. **Napište, o který ostrov a přírodní památky se jedná:**

.....

- e. Pátou číslici získáte ciferným součtem průměrného průtoku (m^3/s) v deltě řeky protékající městem Jakutsk. **Napište, o kterou se jedná řeku a jaký je její průměrný průtok:**

.....

Poklad:

- f. **Napište, jaké zeměpisné souřadnice jste získali, a místo, kde se podle nich nachází poklad:**

.....

2

6 bodů

Cestovní kancelář, zaměřující se na exotické destinace, dostala za úkol naplánovat let pro manželský pár na Maledivy. Žena poletí z Prahy a muž z Tokia, kde je na čas pracovně. Pár by se rád sešel na letišti přibližně ve stejnou dobu tak, aby nikdo z nich nečekal déle než 2 hodiny.

Vyberte z nabízených letů jeden pro každého z páru, který bude nejlépe vyhovovat, a uveďte postup, jak jste k výběru dospěli. Odlety jsou vždy udávány v místním čase.

Odlety z Prahy

- Odlet z Prahy s mezipřistáním v Istanbulu. Letadlo odlétá z Prahy v 16.00, do Istanbulu letí 2 hodiny a 30 min. Přestup trvá 3 hodiny a 30 minut a následný let do cílové destinace 8 hodin.
- Odlet z Prahy s mezipřistáním v Dubaji. Letadlo odlétá ve 20.00 z Prahy, do Dubaje letí 4 hodiny. Přestup trvá 4 hodiny 30 minut a následný let do cílové destinace 6 hodin 45 minut.



Odlety z Tokia

- c. Odlet z Tokia s mezipřistáním v Soulu. Letadlo odlétá v 6.00 z Tokia, do Soulu letí 2 hodiny 40 minut. Přestup trvá 4 hodiny a následný let do cílové destinace 10 hodin.
- d. Odlet z Tokia s mezipřistáním v Šanghaji. Letadlo odlétá ve 4.00 z Tokia, do Šanghaji letí 3 hodiny. Přestup trvá 2 hodiny 30 minut a následný let do cílové destinace 9 hodin.

3

8 bodů

Nyní se vydáme na plavbu po jedné významné evropské řece. **Vaším úkolem je s použitím atlasu do textu doplnit chybějící slova.**

Naše plavba se uskuteční na nejdelší evropské řece....., která pramení v pohoří ve státě Na cestu se vydáme v červenci, kdy je u pramene řeky průměrná teplota asi °C (řídte se největším městem v blízkosti pramene). Tok je splavný téměř od svého začátku, my se na naši cestu vydáme z hlavního města, se kterým je řeka spojena Jedna z částí naší výpravy se vydala na prohlídku národního parku (uvést celé jméno) na přehradě

Následně se s námi setká u města, podle něhož přehrada nese název. Město má významnou dopravní funkci, kterou je Proplováme nížinou, která je významná především pro své zemědělské využití. Hustota zalidnění je s výjimkou měst asi obyvatel na km². Hned po městě Nižnij Novgorod, který leží na soutoku s řekou, je naší další zastávkou metropole, hlavní město, které má celosvětový význam jako kulturní památka UNESCO. Naše cesta končí v deltě řeky ústící do, kde je její průměrný průtok m³/s.



4

7 bodů

- a. Vždy z jednoho pojmu z prvního, druhého, třetího a čtvrtého řádku můžeme sestavit čtveřice tvarů horských celků – měst – vodstva – země, které váže dohromady společné území jednoho státu. **Spojte pojmy do logických čtveřic.**

5 bodů

1. řádek: Boby – Haku-San – Antitaurus – Annamské pohoří – Konžská pánev
2. řádek: Kindu – Hue – Gifu – Toliara – Sivas
3. řádek: Sakarya – Biwa-Ko – Kasai – Mekong – Mangoky
4. řádek: Demokratická republika Kongo – Madagaskar – Turecko – Vietnam – Japonsko

1. čtveřice:

2. čtveřice:

3. čtveřice:

4. čtveřice:

5. čtveřice:

- b. **Odpovězte na následující otázky týkající se výše uvedených pojmů:**

2 body

- i. Které z měst naleznete v seznamu památek UNESCO?

.....

- ii. Který z pojmů ve 3. řádku mezi ostatní věcně nepatří a proč?

.....



PÍSEMNÝ TEST GEOGRAFICKÝCH ZNALOSTÍ

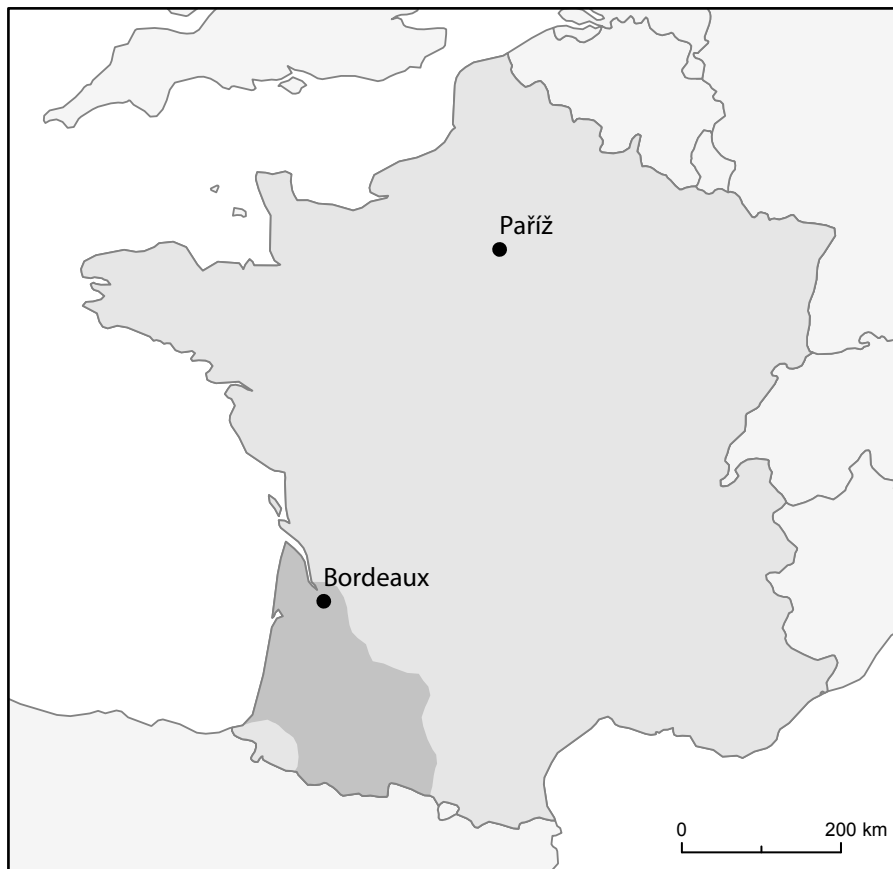
Celkem 40 bodů

Potřebné vybavení: psací potřeby, pravítko, kalkulačka

5

7 bodů

Kniha Alexandra Dumase Tři Mušketýři popisuje život ve Francii v první polovině 17. století. Vaším úkolem bude zjistit, jak dlouho mohla hlavní postavě, mladému d'Artagnanovi, v této době trvat cesta z Gaskoňska do Paříže, když měl k dispozici pouze koně. Ten kůň byl „béarnská herka aspoň dvanáct nebo čtrnáct let stará, žluté barvy, s vypelichaným ocasem a s boláky na nohou. Ale i když věšela hlavu až mezi kolena, takže nepotřebovala náprsní řemen, urazila ještě svých osm mil denně. Naneštěstí byly její dobré vlastnosti tak dobře skryty pod její podivnou srstí a nepravidelnou chůzí.“ Gaskoňsko je dnes již pouze historická oblast rozkládající se jižně a východně od města Bordeaux (viz oblast na mapě Francie označená tmavší barvou). Protože vymezení je již značně nejasné, pro zjednodušení pošleme d'Artagnana na cestu právě z Bordeaux.



- a. Kolik mil musel d'Artagnan nejméně ujet z Bordeaux do Paříže? Doložte výpočtem a zaokrouhlete na 1 desetinné místo.

4 body

Uvažujte nejkratší vzdušnou vzdálenost. Použijte měřítko mapy.

Převodní tabulka:

1 míle = 5 280 stop
1 stopa = 0,3048 m

Poznámka: Úsečka znázorňující 1 : 200 km by měla mít ve vašem zadání testu délku 21 mm. Pokud tomu tak není, počítejte s touto hodnotou (21 mm).



b. Kolik dní d'Artagnanovi cesta trvala? Postup doložte výpočtem a zaokrouhlete na 1 desetinné místo.

2 body

c. Kterou řeku při své cestě d'Artagnan určitě nepřekročil? Zakroužkujte řeku z nabídky:

1 bod

- i. Garonna
- ii. Loira
- iii. Rhône
- iv. Seina

6

16 bodů

a. Doplňte pojmy z rámečku do odborného textu o demografické revoluci. Pojmy správně skloňujte.

4 body

migrace, nemocnost, populace, porodnost, reprodukce, struktura, úmrtnost, urbanizace

Demografickou revoluci je možno charakterizovat jako převratnou a v historii lidstva ojedinělou přeměnu charakteru demografické – to jest přirozené obnovy s vyloučením Ve svém výsledku je nejzřetelněji patrná ve změnách v úrovni a ve věkové jednotlivých populací. V širším pojetí zahrnuje demografická revoluce i sňatečnost, rozvodovost, potratovost a K uvedeným změnám dochází na určitém stupni společenského a ekonomického vývoje každé populace. Její specifické podmíněnosti se však různí, a proto různé další složky rozvoje společnosti (jako např. růst měst, tzv.), ani předcházející demografický vývoj nemusí být pro její počátek stejné.
Zdroj: upraveno podle Pavlík, Rychtaříková, Šubrtová (1986): Základy demografie.



- b. Níže jsou uvedeny vybrané charakteristiky čtyř fází demografické revoluce. **Seřadte je chronologicky vzestupně tak, jak po sobě obvykle v čase následují. Dopište čísla 1.-4. do rámečků:**

4 body

V této fázi začíná docházet k umělému omezování porodnosti a plánování rodičovství.

Pro tuto fázi je charakteristický proces tzv. demografického stárnutí populací v důsledku kombinace vysoké naděje dožití a velmi nízké míry porodnosti.

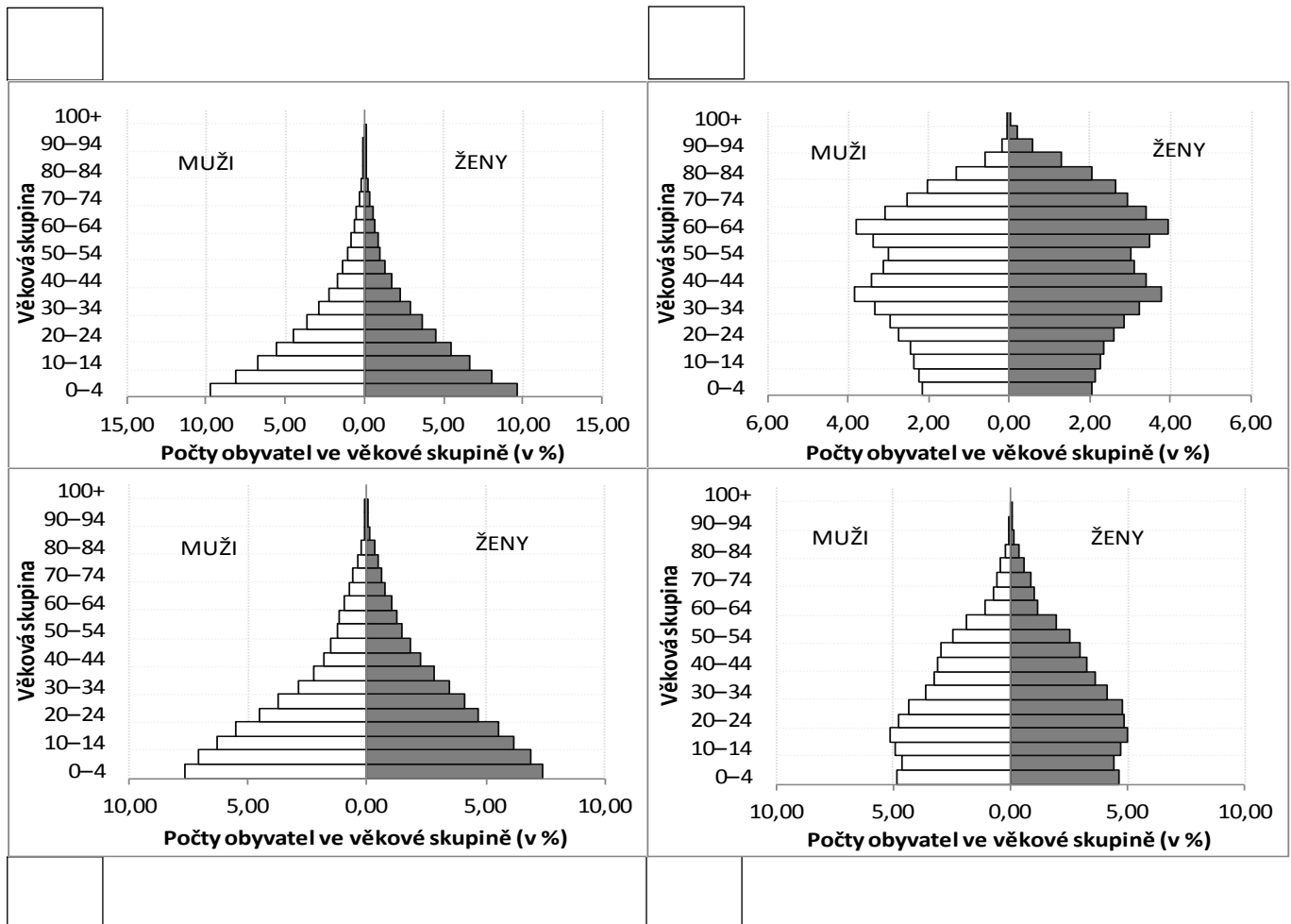
Tato fáze je typická pro preindustriální společnosti, často zasažené epidemiemi infekčních onemocnění, válečnými konflikty nebo hladomory.

V této fázi je společnost schopna zajistit dostatek potravin a vyšší kvalitu lékařské péče. V důsledku toho tak dochází například k výraznému snižování kojenecké úmrtnosti i prodlužování průměrné délky lidského života.



- c. Na obrázku jsou čtyři věkové pyramidy, tj. grafické znázornění struktury populace podle pohlaví a věku. Která věková struktura odpovídá které fázi demografické revoluce? **Dopište čísla 1.–4. do rámečků k příslušným věkovým pyramidám.**

4 body



Zdroj: K. Hulíková podle OSN, 2012 World Population Prospects

- d. Věkové pyramidy z úlohy 2c. nejsou fiktivní. Náleží konkrétním státům. **Rozhodněte, která pyramida náleží které zemi a dopište ke jménům zemí písmena A–D označující příslušnou pyramidu:**

4 body

Japonsko - Maroko -

Guatemala - Uganda -



7

10 bodů

Jistě jste již zaslechli informace o rekordním suchu, které sužuje v posledních měsíce Brazílii. K řešení úlohy 7 budete potřebovat informace z následujícího textu:

Brazílie bojuje s nehoršími suchy za osm desetiletí. Úlevu nepřinesla ani letní sezona, jindy bohatá na deště. Kvůli slabým srážkám zůstávají některé vodní rezervoáry téměř prázdné. Sucho na hustě obydleném jihovýchodě země se stupňuje měsíce. Mnozí spoléhali na to, že vše zvrátí příchod dešťů. Srážkové období je ale podprůměrné, ani v jeho polovině nenastalo zlepšení. Ministerstvo životního prostředí tvrdí, že tři státy s největší populací, São Paulo, Rio de Janeiro a Minas Gerais, se potýkají s nehorší situací od roku 1930.

V důsledku sucha klesla také hladina vodní nádrže nedaleko São Paula tak, že odhalila torza některých budov zatopených v roce 1969 při stavbě nádrže. Původní plocha vodní nádrže byla 2 km² v nadmořské výšce 760 m n. m. Hladina nepřetržitě klesá poslední rok a půl, průměrně o 25 cm za měsíc.

Zdroj: Agris – agrární www portál; Novinky.cz

- a. Nejprve zjistěte, které budovy z nabídky v tabulce již byly alespoň částečně vymořené. Příslušné budovy (řešení) v tabulce zakroužkujte nebo viditelně označte barevnou pastelkou.

4 body

Postup výpočtu запиšte:

.....

.....

.....

.....

Budova	Nadmořská výška základů	Výška budovy
kostel	750 m n. m.	10 m
radnice	742 m n. m.	15 m
škola	739 m n. m.	15 m
požární stanice	749 m n. m.	10 m
sídlíštní komplex	719 m n. m.	35 m
policejní stanice	740 m n. m.	15 m



- b. Uvědomujeme si všechny důsledky, které sucho v Brazílii má či může potenciálně mít? Na některé dávají odpověď následující otázky. **Zodpovězte je:**

4 body

- i. **Který typ elektráren má v Brazílii nejvyšší podíl na produkci elektrické energie? Jak ovlivňuje sucho tuto produkci?**

.....

.....

- ii. Brazílie vyváží pochutinu nesoucí označení arabica. Její cena již na světových trzích značně vzrostla. **O kterou pochutinu se jedná a jaký je vztah růstu cen k suchu v Brazílii?**

.....

.....

- iii. **Proč je v důsledku sucha ohrožen vývoz některých zemědělských komodit? Jakým typem dopravy se z plantáží dopravují?**

.....

.....

- iv. **Proč uvažují některá brazilská města v souvislosti s panujícím suchem o zrušení tradičních karnevalových oslav?**

.....

.....



- c. Podle odborníků je příčina aktuálního nedostatku vody v Brazílii poměrně jasná.
Označte (zakroužkujte) správné / více správných vysvětlení:

2 body

- i. odlesňování Amazonie, které v oblasti zvýšilo průměrnou teplotu vzduchu a snížilo srážky
- ii. zvyšující se nároky tamní populace na spotřebu vody a vyčerpání zásob na horních tocích řek
- iii. zvýšená aktivita tvorby cyklón v Karibiku, které pojmou velkou část vlhkosti
- iv. změna směru převládajícího proudění atmosféry v důsledku globální klimatické změny

8

7 bodů

V rámečku je uvedeno sedm pojmů související s ekologií. Písmena A–G pak označují definice těchto pojmů. **Připište pojmy k jejich příslušným definicím uvedeným níže.**

biom, biosféra, ekologická nika, ekosystém, populace, stanoviště (biotop), společenstvo (cenóza)

- A. soubor rostlinných společenstev určitého geografického pásma
nebo oblasti
- B. jedna ze základních součástí krajinné sféry, ve které jsou
podmínky pro existenci života, a součástí níž jsou všechny živé
organismy
- C. soubor jedinců stejného druhu, kteří žijí a reprodukují se na
vymezeném území
- D. soubor jedinců různých druhů organismů žijících na vymezeném
území ve stejném čase
- E. základní funkční jednotka v přírodě, tvořená souborem živých
organismů a fyzikálními složkami jejich životního prostředí
- F. soubor všech faktorů životního prostředí, které příslušný
organismus využívá k životu
- G. místo, kde se vyskytuje určitý živý organismus, a které odpovídá
jeho nárokům na ekologické faktory



PRAKTICKÁ ČÁST

Celkem 30 bodů

Potřebné vybavení: kalkulačka, psací potřeby

K ŘEŠENÍ NĚKTERÝCH ÚLOH TI POMŮŽE TEXT NA STRANĚ 18.

9

4 body

Na základě informací z výchozího textu doplňte chybějící slova:

Výpočet objemu přirozených vodních zdrojů na vymezeném území daného státu zahrnuje bilanci a proti celkovému množství v daném území.

Celkové dostupné obnovitelné zdroje vody berou v potaz také lidstva v hydrologické bilanci.

Dostupné vodní zdroje představují maximální vody, který je teoreticky možné každoročně využít v určitém s ohledem na rozvoj. Nicméně znečištění vody nebo její nedostupnost určitým skupinám obyvatel teprve ve výsledku ovlivňuje skutečnou vody v území.

10

17 bodů

Tabulka udává hodnoty ukazatele TARWR (celkových dostupných obnovitelných zdrojů vody) a počet obyvatel v jednotlivých světových makroregionech v roce 2013.

Jedná se o makroregiony:

- Austrálie a Oceánie
- Blízký východ
- Jižní Amerika
- jižní a východní Asie
- východní Evropa a Ruská Federace
- střední Asie

a. Doplňte do příslušných řádků tabulky na str. 14 názvy makroregionů.

6 bodů

b. V posledním sloupci tabulky vypočítejte průměrný objem dostupných obnovitelných zdrojů vody na jednoho obyvatele v roce 2013. Zaokrouhlete na celá čísla.

4 body

Nejprve si napište vzorec, který k výpočtu budete používat:

objem dostupných obnovitelných zdrojů vody na jednoho obyvatele =

.....

.....

.....

Napište, v jakých měrných jednotkách se ukazatel bude udávat:.....

Nyní doplňte výsledky do posledního sloupce tabulky, výsledky zaokrouhlete na celá čísla:

Makroregion	TARWR [10 ⁹ m ³ /rok]	Počet obyvatel [tisíce]	Objem dostupných obnovitelných zdrojů vody na jednoho obyvatele v roce 2013
severní Afrika	132,9	171 471	
střední Amerika a Karibik	778,7	86 129	
Subsaharská Afrika	6 009,3	937 497	
	646,2	322 013	
severní Amerika (Kanada, USA)	6 208,3	477 565	
	556,4	94 923	
	17 740	406 487	
	14 270,4	3 887 971	
západní a střední Evropa	2 735	536 291	
	4 510	207 271	
	513,3	30 162	

Zdroj: FAOStat

c. S využitím tabulky i vlastního úsudku rozhodněte o správnosti následujících výroků. **Napište ke každému z následujících tvrzení, zda platí (platí, ano, pravda...), či neplatí (neplatí, ne, nepravda...).** Pokud neplatí, tvrzení opravte.

7 bodů

i. Nízká zásoba vody v makroregionu střední Asie souvisí s tamní kontinentalitou klimatu, která se vyznačuje tím, že je zde nízký výpar a nízký úhrn srážek.

ii. V nejbližších letech lze předpokládat, že se v makroregionu Jižní Amerika zvýší objem dostupných obnovitelných zdrojů vody na jednoho obyvatele.

iii. Vysoký objem dostupných obnovitelných zdrojů vody na jednoho obyvatele za rok v makroregionu Austrálie a Oceánie je především důsledkem toho, že se v centrální části Austrálie nachází značné množství povrchové vody.

iv. Největší podíl mezi jezery v makroregionu Severní Amerika zauímají jezera ledovcového původu.

11

6 bodů

Ne všichni obyvatelé na Zemi mají stejný přístup k pitné vodě. Velké rozdíly nalezneme i v rámci zemí ležících na stejném kontinentu.

Kruhové diagramy znázorňují podíl obyvatel vybraných asijských států, kteří mají přístup k pitné vodě. **Písmeno N označuje počet obyvatel v daném státě v milionech.**

a. **Rozhodněte, který z grafů 1.–4. patří Afghánistánu, Bangladéši, Korejské republice a Mongolsku. Připište jejich názvy k číslům příslušných grafů.**

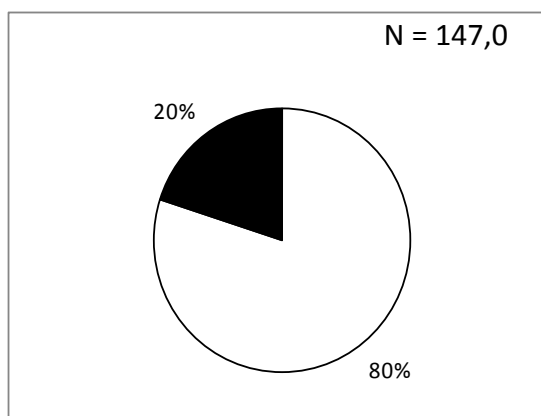
4 body

Obyvatelé:

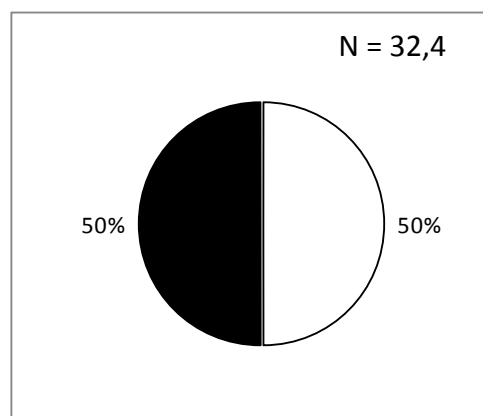
s přístupem k pitné vodě

bez přístupu k pitné vodě

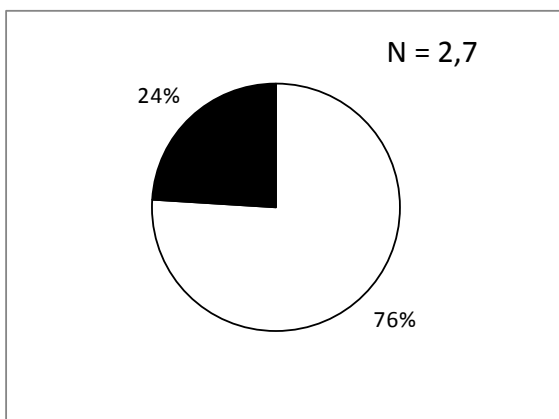
1.



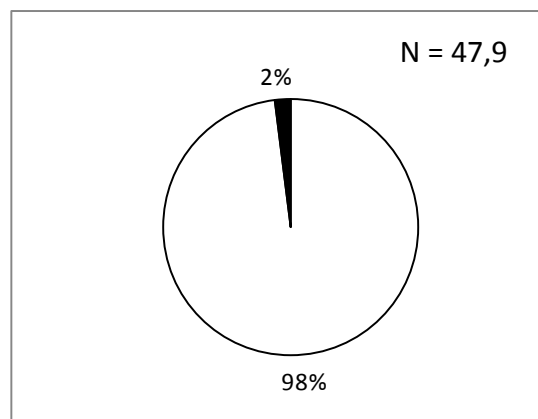
2.



3.



4.



Zdroj: FAOStat

b. Přečtěte si následující tvrzení:

2 body

1. tvrzení: Ve státě označeném číslem 1 nemá přístup k pitné vodě větší množství obyvatel než ve zbývajících státech.

2. tvrzení: Všechny státy, na jejichž území nemá více než 15 % obyvatel přístup k pitné vodě, se nacházejí v šířkovém pásmu pouští a polopouští anebo ve srážkovém stínu velehor, a proto zde panují tak špatné podmínky v přístupu k pitné vodě.

Zakroužkuj, které z tvrzení je pravdivé:

- a. první
- b. druhé
- c. obě
- d. žádné

12

3 body

Z nabídky pojmů v rámečku doplňte slova nebo číslice do textu. Některá slova a číslice nevyužijete. Slova správně skloňujte.

2 500 miliard, vodovody a kanalizace, 16, zemědělské závlahy, 4 157 miliónů, 1 000, energetický průmysl,
24 000, lázeňství

Možností, jak si vytvořit určitou zásobu vody a snížit tak závislost na atmosférických srážkách, je zadržet vodu v retenčních nádržích. V Česku činí celkový objem vodních nádržím³. Kromě údolních přehradních nádrží se na tomto objemu podílí více nežmalých nádrží a rybníků, které se na území Česka nacházejí.

Podíváme-li se na vodohospodářskou bilanci užívání vod v Česku, průměrně je do uživatelské sféry odebráno asim³ vody (povrchové i podzemní), přičemž průměrný roční odtok vody z Česka je 15,6 miliardy m³. Největším odběratelem podzemních vod jsou obecně řečeno Nejvíce povrchové vody je potřeba pro, naopak nejméně se jí využívá pro

Zdroj: upraveno dle M. Šobr – Česko na střeše Evropy, Geografické rozhledy (2014)

ZDROJE INFORMACÍ, KTERÉ VYUŽIJETE PŘI ŘEŠENÍ NĚKTERÝCH ÚLOH V PRAKTICKÉ ČÁSTI:

Celkové dostupné obnovitelné zdroje vody

Není pochyb o tom, že vodu potřebuje člověk každý den. Využívá ji jak k přímé konzumaci a hygieně, tak k celé řadě hospodářských aj. aktivit. Zásoby vody, nadto vody použitelné k danému účelu (tj. například zdravotně nezávadné) nejsou na Zemi rozloženy rovnoměrně. Nestejné jsou také nároky na spotřebu vody v jednotlivých částech světa. Výsledný poměr mezi zásobami vody, dostupnými zdroji vody a spotřebou vody jednotlivých regionů vede k různým formám soutěže a „boje“ o zdroje, ať je to pouze v rovině ekonomické, tak v extrémním případě i ve formě konfliktů a válek.

Vodní zdroje na vymezeném území (např. státu) bývají posuzovány jako tzv. **přirozené a dostupné**.

Přirozené zdroje odpovídají situaci, která by teoreticky nastala v případě absence lidstva. Berou v úvahu pouze „přirozenou“ **hydrologickou bilanci**.

Dostupné zdroje berou v úvahu spotřebu vody lidskými aktivitami na daném území a také v návaznosti na území, odkud voda přitéká. V tomto pojetí bývají dostupné zdroje vody označovány termínem **total actual renewable water resources (TARWR) = celkové dostupné obnovitelné zdroje vody** a udávají se v roční bilanci pro sledované území, tedy např. v km³/rok. Ukazatel bývá vztažen i k počtu obyvatel daného území, čímž je vyjádřen **průměrný objem dostupných obnovitelných zdrojů vody na jednoho obyvatele za rok**.

Je počítán ze vzájemného poměru těchto ukazatelů:

- vodních zdrojů na území daného státu (povrchová i podpovrchová voda)
- vody přitékající do daného státu
- vody vytékající z daného státu

Dostupné vodní zdroje jsou definovány jako **souhrn veškeré povrchové i podpovrchové vody, každoročně obnovované na území daného státu**. Představuje maximální objem vody, který je teoreticky možné využít v daném státě a roce podle principů **trvalé udržitelnosti rozvoje**. Jinou stránkou věci je skutečná **využitelnost vody**, ovlivněná kvalitou vody, přístupem obyvatel k vodě a dalšími faktory.

Zdroj: zpracováno podle www.fao.org a www.unesco.org

(Přirozená) hydrologická bilance je porovnání odtoku a výparu ve sledovaném území proti celkovému množství spadlých srážek v daném území.

$$P - ET - Q_c = \Delta S$$

, kde P = srážky; ET = evapotranspirace; Q_c = odtok; ΔS = změny v zásobách vody [km³/rok]

Zdroj: podle Malý geografický a ekologický slovník